

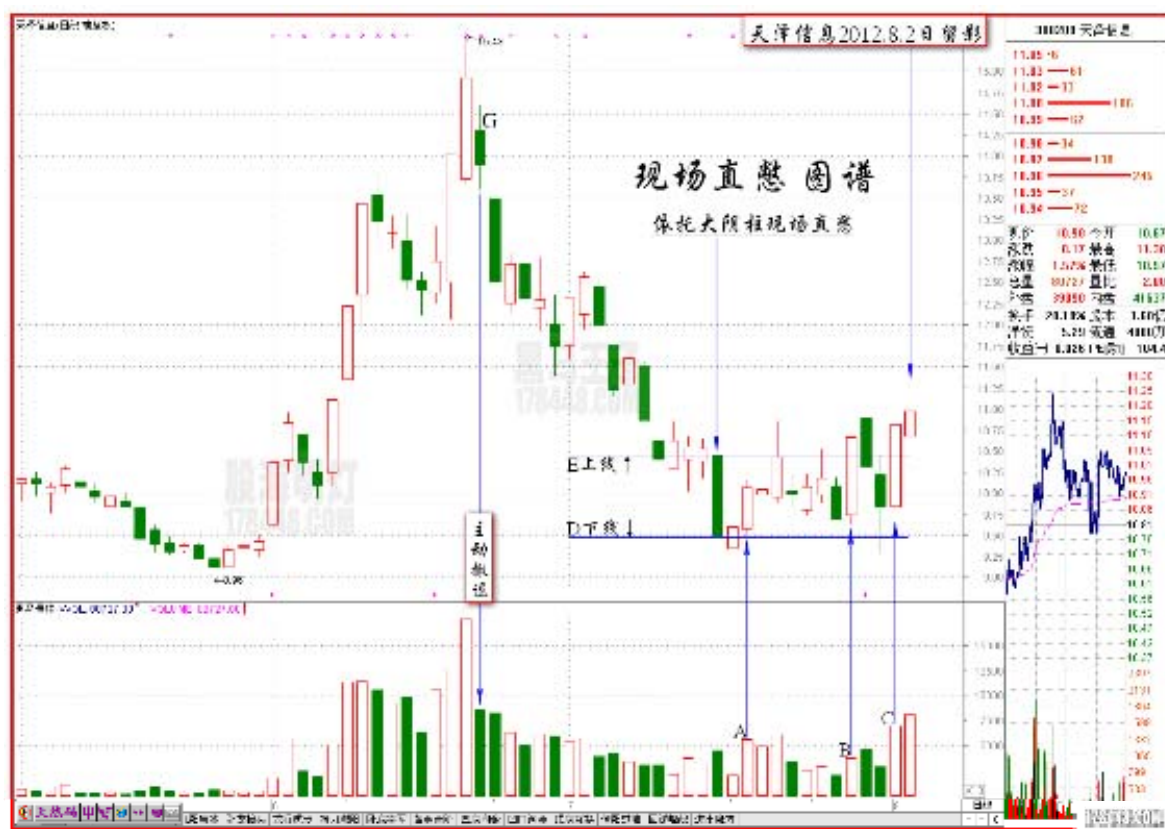
黑马王子讲座——现场直憋战法

有个小品叫《捐助》。赵本山去捐款，因为多打了一个零，多捐了十倍的善款，把他亲家准备相亲的钱也“捐”出去了。围绕这多捐的善款，本山想要面子，亲家想要银子，但碍于电视的现场直播，二人进入现场直憋，一个装模作样，一个忍气吞声。亲家多次抢过话筒要说出真相，本山却多次抢过话筒不让说出真相，几番遮遮掩掩，亲家憋的满脸通红、摇头喘气，最后实在忍无可忍了，只好大叫一声“实在憋不住了”，一把夺过话筒，把憋住的内幕全部抖落出来，完成了从现场直憋到现场解憋的飞跃。

舞台上的现场直憋让人开怀大笑；股市上的现场直憋却让人捶胸顿足。因为许多牛股黑马，就是在现场直憋中突然现场解憋的，如果我们提前看透了庄家现场直憋的把戏，就能提前埋伏进去，在它现场解憋的时候享受开心大笑的欢乐。

第一节 现场直憋的基本特征

股市中也有现场直憋的股票吗？有。2012年7月30日周一，我们在盘前预报中请大家关注的天泽信息，就是一只具有现场直憋特征的股票（见天泽信息2012.8.2日留影）：



对照上图，现场直憋的股票有三个特点：

第一，从天时上看，该股随大盘从G点开始回落，主动撤退，一路下跌，在A柱前一日触底，进入被动直憋。纵观其回落的过程中，没有出现一根象样的大阴线，多是长阴短柱的缩量大跌，这就是跟随大势藏憋；

第二，从地利上看，该股从 A 点开始的现场直憋，每到上线 E 就反身向下回到下线 D，这两条平衡线刚好夹着一根大阴柱，所有的折腾，都在大阴柱的实顶和实底之间运行，这是故弄玄虚造憋；

第三，从动作上看，从大阴柱到 B 柱之间共有 10 个交易日，其中只有 3 根阴线，7 根阳线，这就是欲上先下做憋，当把别人憋得喘不过气来的时候，B 柱憋出一个涨停板，随后砸出两根长阴线，不知双阴洗盘者，肯定撒腿狂跑，而庄家却猛然回首向上，又憋出一个涨停板。

纵观整个过程，主力以大阴柱的实顶和实底为框架，让股价在这个框架内现场直憋上下折腾，下不穿底，上不过顶，一不小心就憋出一个涨停板。

再看武汉塑料 2012.8.1 日留影：



该股现场直憋也有三个特点：

第一，憋在框架内。主力以大阴柱的实顶 E 和实底 F 为框架，多数动作都在这个框架内现场直憋。

第二，憋出低量群。现场直憋时，价柱大幅上下，量柱却稳如止水，基本上是百日低量柱群。

第三，憋出精准线。现场直憋的最后一根价柱 C，与现场直憋开始的一根价柱 A 精准重合；现场直憋的重心线 F，与现场解憋的启动线 G，也是精准重合。

这两只股票的三个特点基本相同，后者的个别动作即使落到底线下方（如 A 和 C），但二者形成的谷底精准线透露了天机，说明主力是有意为之。果然在精准线出现的第二天 G 点涨停。

第二节 现场直憋的市场原理

现场直憋的股票，往往出现在大势长期不好，走势长期疲软的市况，有些先期下跌到位，调整极为充分的股票，想涨不敢涨，想跌无可跌，在忍无可忍，憋无可憋的情况下，只好将现场直憋转化为现场解憋。当然，其现场解憋多数情况下是用时间换空间，等待最佳涨停契机。

请看法拉电子 2012.8.1 日涨停留影：



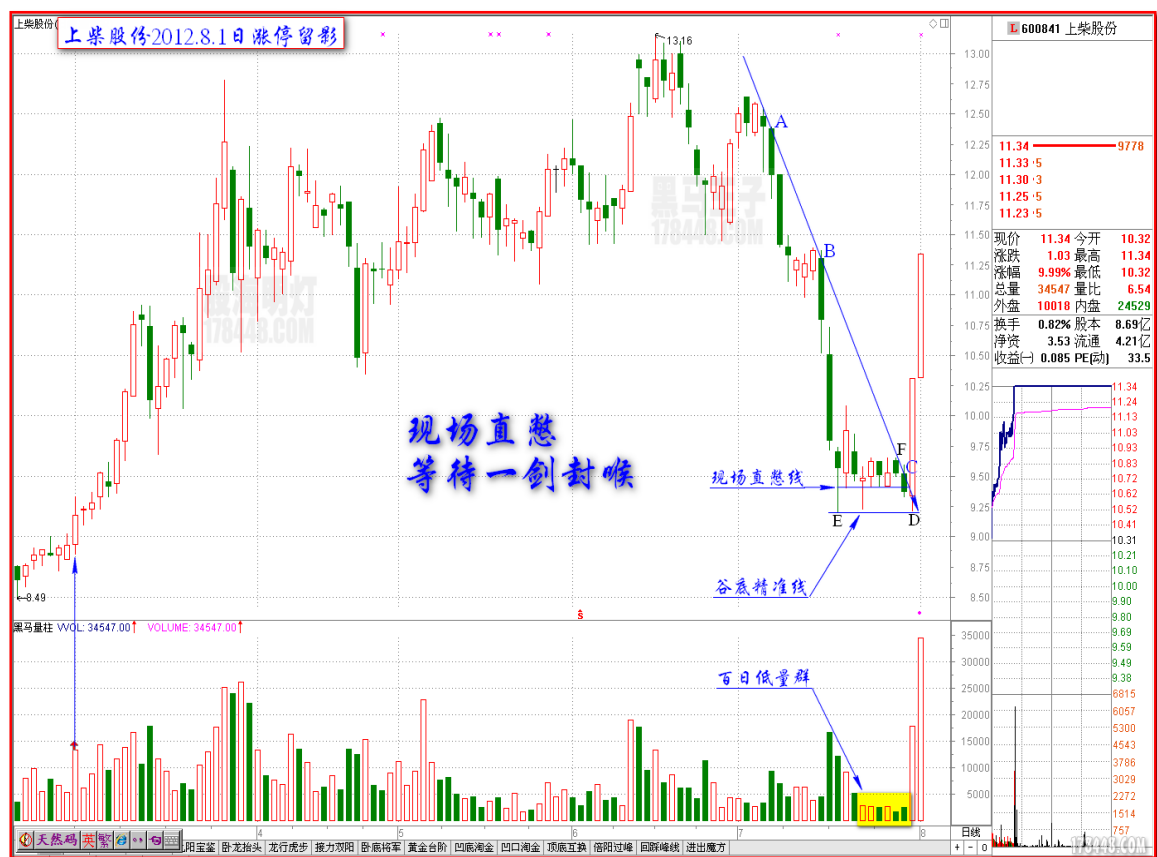
首先，法拉电子在谷底精准线上横盘 12 日，下不穿底，上不过顶，窄幅横盘，憋劲十足。其次，调整期间形成百日低量群，在 C 点已形成向上突破的格局，因为平衡线与斜衡线的交叉点还差两日，所以在 C 点主动回撤，在 B 点缩量洗盘一日，D 点精准触及 AB 斜衡线，逆市涨停。

也许该股主力并不懂得平衡线和斜衡线交叉的重要性，但是能从盘面上能感受到 C 处有压力，B 处有支撑，加上百日低量群的浮力，他仅用一个小倍阳 D 就拉了个涨停板。这就是现场直憋与一剑封喉相结合的涨停契机。

再看上柴股份 2012.8.1 日留影（第 4 页）：

该股从 E 点开始现场直憋，一直憋了 9 天，其重心都在 C 线一带。第 8 天 F 点跳空高开，企图“解憋”，但受到 AB 线的压制，顺势回落。C 点再度冲击 AB 线，再次回落，可见 AB 斜衡线的压力很大。该股第 10 天低开低走，最低点与 E 点形成谷底精准线，凭借谷底精准线的浮力轻松冲过 AB 线，现场解憋直冲涨停。

这就是现场直憋用时间换空间，让价柱刚好在平衡线与斜衡线的交叉处爆发涨停板。掌握了这个窍门，可以让我们少受现场直憋之苦。



第三节 现场解憋的介入时机

长期以来，许多投资人的心目中存有一个误区，以为股市上庄家的对手就是散户，其实，一万个散户加起来也不值得庄家青睐。股市上的庄家也有亲家，他们是合作的，也是矛盾的；他们在某一价位上是合作的，在另一价位上就可能分裂；他们在某一阶段是合作的，在另一阶段又可能分裂。所以，股市上真正的争斗，不是庄家斗散户，而是庄家斗亲家，尽管他们都有现场直憋的功夫，当他们任意一方憋不住的时候，现场直憋就要破裂，就要现场解憋，一气冲天。

据同学们反映，现场直憋的股票好找，就是现场解憋的时机难找。其实，只要掌握了现场直憋的形态和特征，现场解憋的时机很好找。

从上面的四个案例可以发现，现场解憋有如下几个关节点：

第一，在股价第二次突破大阴实顶平衡线处，如天泽信息图的 E 线。

第二，在股价接近平衡线和斜衡线的交叉处，如法拉电子图的 D 点。

第三，在股价跌破现场直憋底线的时候，往往会形成下蹲凹坑，结合凹口淘金战术可以在这里获得不菲的利润。

请看茂华实业 2012.8.3 日涨停留影：



该股从峰顶主动回撤以来，直到 A 柱，几乎没有胜阳的阴柱。这是顺应大势的被动直憋。从 A 柱开始，以 B 柱的实底为底线进行现场直憋，一直憋了 11 个交易日，本来已经憋得喘不过气的时候，D 柱竟然低开低走，主动跌破现场直憋底线，很多投资人往往经不住这最后的一憋。如果我们从百日低量群中发现最后的三根量柱逐步缩小，而价柱逐步升高时介入，就能收获一个涨停板。其最佳介入点就是 B 柱的直憋底线。

对付现场直憋的股票，还有一个奇数波段介入法。茂华实业图中的 BC 是第一波，CD 是第二波，DE 是第三波，第一、第三、第五波就是奇数波，在奇数波的阳胜阴处介入，一般会有不错的收益。

请看七喜控股 2012.8.3 日留影（第 6 页）：

该股从峰顶主动回撤以来，直到 A 柱少有阴胜阳的量柱，显然这是顺应大势的被动直憋。

但是从 A 柱开始，长阴短柱紧接百日低量群，即进入主动直憋，其直憋的价柱大幅上下，而量柱却平如止水，波澜不惊。直憋至第 11 日突然跌破直憋底线，连续 3 日量柱极度缩小形成凹坑，第 4 日触底精准线上起跳，一根 D 柱拔地冲天，迅速涨停。该股也是第三波冲击涨停。BC 为第一波，CD 为第二波，DE 为第三波。第三波刚好是攻守冲防之冲击波，奇数效应再度显现。

根据凹底淘金战法，凹底阳胜阴处即为最佳介入点，过直憋底线处为次佳介入点，直憋底线上方任意位置都是欠佳介入点。

总之，现场直憋的股票一般有三步曲：

- 一是在顶部有顺应大势的被动直憋，特点是长阴短柱长期下跌；
- 二是在底部有故意整人的主动直憋，特点是依托长阴横向直憋；

三是在底部有故意坑人的异动再憋，特点是百日低量挖坑筑底。
 破解方法是奇数波段阳胜介入法 + 一剑封喉战法。

